



Rapport om arbetet med projektet
"Webbaserad studieguide"

www.studieguiden.se

Anna Ring, 2005

anna.ring@jlb.ostersund.se

Illustrationer Annika Mohlander

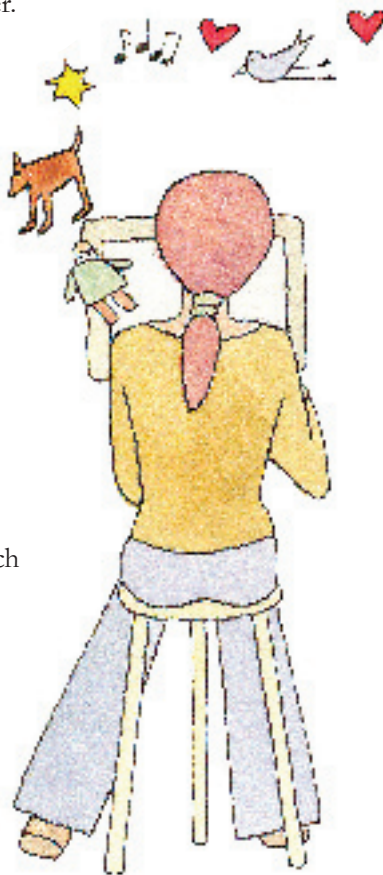
Ågrens Tryckeri

BAKGRUND

I dag besöker många biblioteken för att söka information i samband med olika former av studier.

Bibliotekens agerande i rollen som förmedlare av information har ofta betydelse för kvalitén på studierna. Nya studiesätt med fokus på ett mer undersökande arbetssätt utvecklas. Det är därför extra viktigt att biblioteken på olika sätt gör sina resurser tillgängliga för såväl enskilda som grupper av studerande som besöker biblioteken. Även antalet distansstuderande ökar och denna grupp behöver tillgång till information och bibliotekens resurser oberoende av tid och rum.

Genom att ta fram en studieguide som läggs ut på Internet hoppas vi nå ut till studerande och ge fler kommunmedborgare chansen att ta del av de resurser biblioteken kan erbjuda.



PROJEKTET

Syfte & Mål

Syftet med projektet ”webbaserad studieguide” har varit att utveckla bibliotekens service till vuxenstudierande. Målet var att ta fram och pröva en guide där de studerande kan få information om vilka biblioteksresurser de har till sitt förfogande och hur de kan söka information mm.

Målgrupp

Studieguiden vänder sig till vuxna studerande som befinner sig både inom formell och icke-formell utbildning. Den vänder sig både till de som studerar på distans och de som deltar i reguljär utbildning. En annan målgrupp för projektet är studieförbund, bibliotek och lärcentra m fl som genom guiden får ett pedagogiskt verktyg att använda i kontakten med studerande.

Förväntade effekter

Efter projektet förväntas att:

- ➡ studieguiden blir den enskildes guide till bibliotekens resurser.
- ➡ det finns länkar till studieguiden på studieförbunds, lärcentra och bibliotekens egna hemsidor.
- ➡ studieguiden används praktiskt i undervisningssammanhang.

Aktivitetsplan

Arbetet med projektet har pågått från februari 2004 till mars 2005. Den ursprungliga tidsplanen blev något förskjuten på grund av att fler aktörer visade intresse för att delta i projektet när det väl startat.

I stora drag genomfördes arbete enligt följande uppdelning:

- Februari-april:** Innehållsstrukturen fastställdes. En inventering gjordes av tänkta användares behov och önskemål. Webbtjänster och illustrationsuppdrag upphandlades.
- Maj-oktober:** Studieguidens texter skrevs och länkar valdes ut. En prototyp blev färdig.
- November:** Användartester genomfördes.
- December-januari:** Ändringar i Studieguidens upplägg gjordes utifrån användartesterna. Trycksaker och marknadsföringsplan togs fram. Studieguiden lanserades. Marknadsföringsinsatser genomfördes.



Information om projektet har delgivits länets kommunbibliotek genom möten med regionens bibliotekschefer. Lärcentra i Jämtland har hållits uppdaterade via sina projektmöten. Projektledaren har även informerat vid ett möte om vuxenutbildning och lärcentra som CFL haft i Östersund. En genomgång av projektet gjordes även för deltagarna på en utbildningsdag om vuxenstuderande och biblioteksservice i Östersund.

Information om projektet och den färdiga Studieguiden har spridits genom artiklar i lokalpressen i Jämtland och Västernorrland samt i Biblioteksbladet. Information har även gått ut i nyhetsbrev från CFL och Nätuniversitetet, instanser som arbetar med vuxenutbildning.

Budget

Projektet finansierades med hjälp av pengar från finansdepartementet. 200 000 kronor fick projektet från medel som delas ut till utflyttningskommuner i samverkan. Projektet har hållit sig inom budgeterade ramar.

Till detta har lagts egen tid från projektets deltagare i form av möten, referensgruppens arbete med råd och feedback samt genomförande av användartester.



Projektorganisation

Projektet drevs av Jämtlands läns bibliotek i samverkan med länsbiblioteket i Västernorrlands län, Ånge och Bräcke kommuner, Bildningsförbundet Mittnorrland samt Lärcentrum i Jämtlands län och Kommunförbundet i Jämtlands län.

Styrgrupp

Styrgruppen arbetade med att dra upp de övergripande riktlinjerna för projektarbetet. I styrgruppen har det funnits med representanter från de som drivit projektet.

Projektledare

En projektledare har varit anställd på 25% det första halvåret. Tjänsten utökades sedan till 50 %. Projektledaren har sammanställt material och skapat guiden. Till projektledarens hjälp har det funnits en referensgrupp.

Referensgrupp

Referensgruppen har varit ett stöd till projektledaren och bidragit med råd i olika frågor. Referensgruppen arbetade genom e-postkontakter.

Deltagarna i projektet

Jämtlands läns bibliotek
Bodil Köpsen
Thomas Drugg

Länsbiblioteket Västernorrland
Roland Tiger
Per-Erik Wük

Bildningsförbundet
Mittnorrand
Kjell Wåglin

LärCentrum i Jämtlands län
Håkan Lundmark

LärCentrum Bräcke
Mats Näsberg

Bräcke bibliotek
Gunhild Björk

Ånge lärcentrum
- Ångströmsenheten
Lillemor Andersson

Ånge folkbibliotek
Kjell-Åke Deldén

Illustrationer
Annika Mohlander

Kommunförbundet
Jämtlands län
Gunnar Flood

Design
Laura Wandry

Projektledare
Anna Ring
063- 14 45 82
anna.ring@jlb.ostersund.se

FRÅN IDÉ TILL FÄRDIG PRODUKT

Projektarbetet inleddes med att välja innehållet till den webbaserade studieguiden. I projektets nästa fas arbetades weblösningar, illustrationer och design fram. Arbetet fortsatte sedan med att skapa texter, välja ut länkar och till sist med att sammanfoga guiden. När en prototyp av guiden var färdig genomfördes användartester och efter en sista justering av innehållet publicerades Studieguiden.

Val av innehåll och struktur

Målet med projektet var att visa vilka biblioteksresurser studerande har till sitt förfogande samt att ge de studerande vägledning i informationssökning. På biblioteket finns mängder av resurser som studerande kan utnyttja, men att presentera allt och samtidigt försöka göra det lättbegripligt är ingen enkel uppgift. Det är lätt att försöka ta med för mycket. Hur skapar man en sida som fångar nyfikenheten och tilltalar besökaren, gör att besökaren fortsätter läsa och inte snabbt lämnar sidan?

Undersökningar har visat att rena sidor med lite text och enkla illustrationer är bra. Det är viktigt att ha en grundstruktur som gör



att användaren inte behöver klicka så mycket. Utifrån projektledaren och referensgruppens erfarenheter med att arbeta med vuxenstuderande valdes olika områden ut som skulle finnas med i guiden. Genom att göra ett urval och presentera några resurser och sätt att söka information på skapas förhoppningsvis ett intresse och de studerande själva söker sig sedan vidare. Det gjordes även försök att fråga vuxenstuderande vad de önskade skulle ingå. Detta var dock inte så lyckat eftersom många inte kände till vad biblioteket kunde erbjuda. Istället beslöts att de studerande skulle få komma till tals i olika användartester när en prototyp av guiden var klar.



De områden som ansågs mest viktiga utgör navigationsmenyn på webbplatsen. Menyn finns längst upp på varje sida på webbplatsen. Detta gör det lätt för användarna att navigera och få direkta ingångar till huvudområden oavsett var de befinner sig på webbplatsen. På alla webbsidor finns även ingångar till de lokala biblioteken och lärcentra i Jämtlands och Västernorrlands län. Varje enskild sida består av en textdel, illustrationer för att lätta upp sidan samt tips. Tips är länkar till mer fördjupad information för de som så önskar. Till webbplatsen finns även en utskrifts och sökmodul kopplad.

Huvudingångarna innehåller olika mängd information. Vissa avdelningar är små, som t ex kurslitteratur. Erfarenheter har visat att den första viktiga frågan för studerande är hur de ska lösa tillgången till kurslitteratur. Det bedömdes därför viktigt att denna hade en egen ingång. Biblioteksservice och informationssökning är de största delarna. Under biblioteksservice hittar användarna information om vad biblioteket kan göra för dem.

Under rubrikerna är valda utifrån frågeställningen, ”vad letar du efter?” Svaret på frågan kan vara böcker, artiklar, fördjupad information eller



information från Internet. Denna rubrikindelning gör det även möjligt att lyfta fram andra källor än böcker och Internet. Referensgruppens erfarenhet är att få vuxentuderande vet vilka olika typer av källor de kan använda sig av. Artiklar är ofta en bortglömd resurs.

De svåraste av bibliotekets resurser att presentera var de databaser som användarna har tillgång till. Ovana vuxenstuderande vet ofta inte vad en databas är eller vad de kan ha för nytta av en sådan. Databaser finns därför i studieguiden inte samlade under en rubrik utan på olika ställen beroende på användningsområde, t ex söka böcker, artiklar, eller göra fördjupade sökningar. Under rubriken fördjupade sökningar förklaras vad en databas är och några olika typer av databaser presenteras. Användarna får även tips på bra faktadatabaser.

Det finns inga direkta ingångar till sökmöjligheter i de databaser som presenteras. Detta på grund av att alla bibliotek inte har samma utbud och att många databaser kräver inlogg på eller via biblioteket. Studieguiden är tänkt som en manual till vad besökarna kan hitta på biblioteket. När de vill söka informationen i olika databaser är tanken att de ska gå till sitt lokala bibliotek eller dess hemsida. I förlängningen vore det naturligtvis önskvärt att göra det möjligt för användarna att välja om de vill logga in och söka information direkt via studieguiden.

Hur sökning i databaser går till presenteras endast övergripande, eftersom alla databaser har sina egna speciella sökmöjligheter. Däremot finns tips på generella saker som är bra att tänka på så som stavning, trunkering mm.

Under rubriken informationssökning får användarna tips på hur de kan lägga upp sin informationssökning. De som besöker sidan kan välja att läsa om hela processen från frågeformulering till att redovisa resultatet eller välja att läsa om enskilda delar. Under denna rubrik finns även en lathund över vad som är viktigt att tänka på vid informationssökning, samt exempel på hur en källförteckning kan se ut.





Webblösningar

I början av projekttiden diskuterades flera olika lösningar på hur den webbaserade studieguiden skulle läggas upp rent tekniskt. Skulle den utformas så att filerna fanns tillgängliga för nedladdning till olika biblioteks hemsidor eller skulle guiden ligga centralt på en server dit man kunde länka? Vilken server skulle den finnas på, vilka system fanns för uppdatering mm? Efter diskussioner kring för och nackdelar med olika lösningar beslutades att Studieguiden skulle ligga på en server dit de intresserade kunde länka. Kommunförbundet i Jämtlands län erbjöd sig att lägga guiden på sin server. De erbjöd även tillgång till programmet Sitemaker för skapandet av guiden. Sitemaker är lätt att använda och ger även möjlighet att dela ut rättigheter till andra att uppdatera vissa sidor. Detta underlättar i förlängningen framtida uppdateringar av Studieguiden.

Illustrationer och design

I projektet engagerades tidigt en illustratör. Utifrån tanken att bilder kan väcka lust och nyfikenhet ritades illustrationer till projektet. Illustrationer är inte bara viktiga för att skapa en tilltalande design, utan kan också göra webbsidor mer lättillgängliga för användarna. Med utgångspunkt från rubriker på menyer och krav på användarvänlighet tittade även en designer på webbsidan och kom med förslag på utformningen. Designern tog även fram marknadsföringsmaterial.

Användartester

Studieguiden skapades för att ge vuxenstuderande en lätthanterlig ingång till informationssökning. För att skapa en bra webbplats krävs en dialog med användarna. När en prototyp av Studieguiden var klar genomfördes därför tester med tänkta användare. Syftet var att få deras syn på upplägg, innehåll och struktur för att undvika eventuella oklarheter på webbsidorna.

Det finns många sätt att testa en webbplats. Enligt webbgurun Jacob Nielsen räcker det med att genomföra ett test med 5 personer för att komma åt ca 80% av problemen med en webbsida. I projektet valdes därför två test ut som var relativt enkla att genomföra men ändå gav bra insyn i eventuella problem.

Testerna genomfördes med tre mindre grupper. Grupperna valdes ut via ett folkbibliotek, ett lärcentrum samt hos en utbildningsanordnare. Testerna bestod av dels ett sk Lapptest och dels av ett test under som gick under namnet ”observation av sökvägar”.

Lapptestet är ett enkelt sätt att testa en webbsida. Testpersonerna får webbplatsens ingångar presenterade på lappar och uppmanas att markera vilken ingång de skulle använda för att hitta svaret på en fråga. I testet ”observation över sökvägar” får testpersonerna ett antal frågor som de ska söka svar på genom att använda en viss webbsida. Det viktiga är inte om testpersonerna



hittar svaret på frågan, utan snarare hur de klickade sig fram eller sökte på webbsidan får att hitta svaret. De som testade Studieguiden uppmanades att skriva ner vilka sökvägar de använt samt att efter testet gärna diskutera svårigheter tillsammans med testledaren.

Resultatet av testerna visade att Studieguiden överlag var lättanvänd. Det som testpersonerna upplevde som problematiskt var frågor som behandlade databaser och sökandet av artiklar. Detta stämmer även överens med referensgruppens erfarenheter från arbetet med vuxenstuderande. Testerna resulterade i ändringar i guidens struktur så att det blev möjligt att nå information om sökning i databaser och efter artiklar från flera olika ingångar i menyerna.



Lansering

Studieguidens officiella öppning var i februari. Då gick pressmeddelande ut och information om guiden spreds i olika forum. Det skrevs artiklar i lokalpress och fackpress. Affischer och vykort med information spreds så att bibliotek, lärcentra och folkbildningen kunde dela ut detta till sina användare. Vi erbjöd även riktade visningar av guiden till bibliotek och lärcentra.

Utvärdering

Inom ramen för projektet har användartester tillsammans med vuxenstuderande gjorts. Syftet var då att få feedback på strukturen och innehållet. En kvantitativ utvärdering av antalet användare kommer att ske i november 2005, eftersom det är intressantare att undersöka användandet efter en längre tid. Till webbsidorna är en statistikmodul kopplad så det går lätt att ta fram uppgifter om antalet besökare, vilka sidor de besökt och varifrån besökarna kommer. Utifrån detta går det sedan att se vilka insatser som behövs, om något bör tas bort eller läggas till och om marknadsföringen behöver förändras.

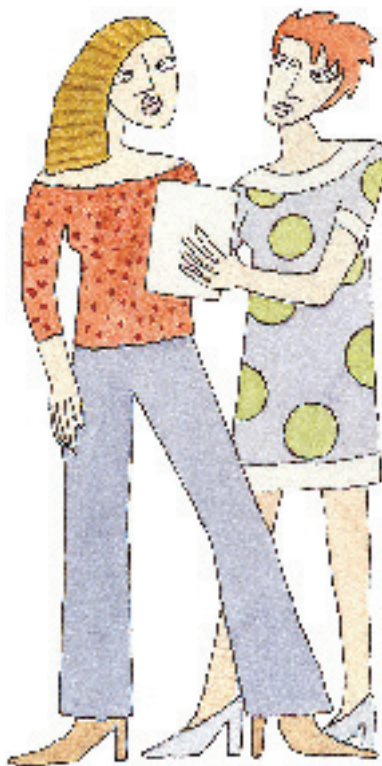
Resultat

Projektet resulterade i webbplatsen www.studeguide.se

ERFARENHETER OCH FRAMTIDA MÖJLIGHETER

Arbetet med Studieguiden innebar samverkan mellan olika verksamheter och olika kommuner. Genom att samverka med andra har de kommuner som medverkat fått tillgång till en resurs de annars inte kunnat tillhandahålla för sina invånare. Samverkan med olika parter har även gett projektet en bred förankring och en bra bas att hämta erfarenhet och idéer ifrån.

Studieguiden ligger ute på Internet men är för den skull inte färdig. Guiden är tänkt som ett verktyg för studerande och för bibliotekariéer i deras pedagogiska arbete. Det finns idag flera bra elektroniska verktyg, men svårigheten ligger i att få studerande att använda dem. Den kvantitativa utvärdering av antalet användare kommer att ske till hösten. Utifrån detta går det sedan att se vilka insatser som behövs, om något bör tas bort eller läggas till och om marknadsföringen behöver förändras mm.



Arbetet med att ta fram studieguiden har också inneburit att vissa aspekter fått väljas bort. Inom projektet fanns t ex ingen möjlighet att arbeta med att tillgänglightes Anpassa webbsidorna för funktionshindrade. Detta är något som man i framtiden kan fundera på om det visar sig att användningen av guiden är stor.

Det vore även intressant om studieguiden kunde utvecklas till att vara en direktingång till olika resurser. För att detta ska vara möjligt så måste dock frågor kring licenser och inlogg till olika databaser lösas.

Ansvar för Studieguiden efter projektens slut ligger i en första fas på Jämtlands läns biblioteket. När utvärderingen är klar kommer ansvarsfördelningen ses över. Om Studieguiden ska vara ett bra verktyg är det viktigt att den hålls aktuell och att nya resurser läggs till. En modell för det framtida arbetet kan vara att olika personer ansvarar för olika avsnitt i guiden och att de inblandade har kontinuerliga träffar där förändringar och användningen mm diskuteras.

